

Szkoła Podstawowa Nr 44 w Szczecinie zobowiązuje się zapewnić dostępność swojej strony internetowej zgodnie z ustawą z dnia 4 kwietnia 2019 r. o dostępności cyfrowej stron internetowych i aplikacji mobilnych podmiotów publicznych. Oświadczenie w sprawie dostępności ma zastosowanie do Biuletynu Informacji Publicznej Szkoły Podstawowej nr 44 w Szczecinie.

Data publikacji strony internetowej: 09.09.2020

Data ostatniej dużej aktualizacji: 05.03.2024.

Strona internetowa jest zgodna z ustawą o dostępności cyfrowej stron internetowych i aplikacji mobilnych podmiotów publicznych.

Oświadczenie sporządzono dnia 11.09.2020. Deklarację sporządzono na podstawie samooceny przeprowadzonej przez podmiot publiczny.

Na stronie internetowej można korzystać ze standardowych skrótów klawiaturowych.

## **Informacje zwrotne i dane kontaktowe**

W przypadku problemów z dostępnością strony internetowej prosimy o kontakt. Osobą odpowiedzialną jest Julia Rusiecka, adres poczty elektronicznej [sekretariat@sp44.edu.pl](mailto:sekretariat@sp44.edu.pl). Kontaktować można się także dzwoniąc na numer telefonu **91 421 80 10**. Tą samą drogą można składać wnioski o udostępnienie informacji niedostępnej oraz składać skargi na brak zapewnienia dostępności.

Każdy ma prawo do wystąpienia z żądaniem zapewnienia dostępności cyfrowej strony internetowej, aplikacji mobilnej lub jakiegoś ich elementu. Można także zażądać udostępnienia informacji w formach alternatywnych, na przykład odczytanie niedostępnego cyfrowo dokumentu, opisanie zawartości filmu bez audiodeskrypcji itp. Żądanie powinno zawierać dane osoby zgłaszającej żądanie, wskazanie, o którą stronę internetową lub aplikację mobilną chodzi oraz sposób kontaktu. Jeżeli osoba żądająca zgłasza potrzebę otrzymania informacji w formie alternatywnej, powinna także określić formę tej informacji.

Podmiot publiczny powinien zrealizować żądanie niezwłocznie i nie później, niż w ciągu 7 dni. Jeżeli dotrzymanie tego terminu nie jest możliwe, podmiot publiczny niezwłocznie informuje o tym, kiedy realizacja żądania będzie możliwa, przy czym termin ten nie może być dłuższy niż 2 miesiące. Jeżeli zapewnienie dostępności nie jest możliwe, podmiot publiczny może zaproponować alternatywny sposób dostępu do informacji.

W przypadku, gdy podmiot odmówi realizacji żądania zapewnienia dostępności lub alternatywnego dostępu do informacji, można złożyć skargę na takie działanie.

Po wyczerpaniu wszystkich możliwości skargę można przesłać także do Rzecznika Praw Obywatelskich.

## Dostępność architektoniczna

### Szkoła Podstawowa nr 44 im. ppor. Emilii Gierczak, ul. Karpacka 29, 71-872 Szczecin.

Budynek jeszcze nie został przystosowany do użytkowania przez osoby z niepełnosprawnościami poprzez:

- stosowne oznakowanie,
- likwidację barier architektonicznych,
- likwidację barier komunikacyjnych,
- zastosowanie ergonomicznych rozwiązań.

Do budynku prowadzą **3 drogi wejściowe**, wszystkie od ulicy Karpackiej. Na dwóch z nich, prowadzących do drzwi głównych, znajdują się schody. Jedne prowadzą w dół z parkingu z końca ulicy Karpackiej, drugie prowadzą do góry z ulicy Karpackiej. Przy jednych i drugich schodach zamontowane są poręcze. Trzecia droga wejściowa również wyposażona jest w schody.

Budynek posiada **5 drzwi wejściowych**:

Do **1. wejścia**, tzw. **głównego (przeznaczonego dla uczniów, rodziców, nauczycieli, pracowników szkoły i obcych)** dojść można z parkingu głównego znajdującego się przy końcu ulicy Karpackiej. Należy wówczas zejść po schodach (7 stopni). Po obu ich stronach znajdują się poręcze. Z parkingu głównego nie ma żadnego łagodnego zjazdu dla pojazdu na kółkach. Z jednej strony schodów jest murek a z drugiej skarpa.

#### PARKING GŁÓWNY DO SZKOŁY



By dojść do drzwi głównych należy pokonać wypolbrukowany dziedziniec i wejść na wykafelkowany podest liczący 7 cm. Do budynku prowadzi dwoje przeszkolonych drzwi, każde złożone z dwóch skrzydeł (jedno szersze, drugie wąskie). Kolorystyka samych drzwi jak i ściany jest skontrastowana. Drzwi te wyposażone są w klamki. Po lewej stronie znajduje się przycisk z dzwonkiem.

## WEJŚCIE GŁÓWNE DO SZKOŁY



Za tymi drzwiami znajduje się przedsionek z kolejnymi dwoma parami drzwi. Otwierane są one za pomocą chipa zbliżeniowego albo wideofonu. Wideofon w szarym kolorze znajduje się po prawej stronie lewych drzwi, a urządzenia zbliżeniowe dla chipów po prawej stronie lewych drzwi i po lewej stronie prawych drzwi. Drzwi po odblokowaniu (za pomocą chipa zbliżeniowego albo przez sekretarza szkoły po naciśnięciu na wideofon) otworzyć można za pomocą pociągnięcia za gałkę.

## PRZEDSIONEK SZKOŁY



Do drzwi głównych dojść można również inną drogą. Z ulicy Karpackiej należy skręcić w lewo, w boczną drogę znajdującą się przed terenem szkoły.

## DROGA DO DRZWI GŁÓWNYCH Z ULICY KARPACKIEJ PROWADZĄCA DO SZKOŁY



Następnie należy wejść na wysoki krawężnik i schody złożone z 7 stopni. Po prawej ich stronie znajduje się murek, a po lewej poręcz. Do wejścia głównego prowadzi wypolbrukowana droga. Nie ma możliwości pokonania tej drogi pojazdem na kółkach.

#### WYSOKI KRAWĘŻNIK SCHODY , WYPOLBRUKOWANA DRÓGA PROWADZĄCA DO WEJŚCIA GŁÓWNEGO SZKOŁY



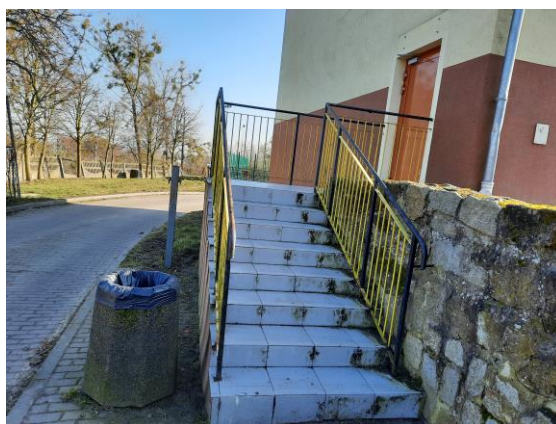
Do **2. wejścia, tzw. od szatni (przeznaczonego tylko dla uczniów, nauczycieli i pracowników szkoły)** dojść można z bocznej drogi z ulicy Karpackiej. Znajduje się ona po lewej stronie przed terenem szkoły. Należy wówczas wejść na wypolbrukowany chodnik w wysokim krawężnikiem.

#### 2. WEJŚCIE, TZW. OD SZATNI



Chodnik prowadzi do schodów (8 stopni). Z każdej strony znajdują się poręcze. Następnie należy wykonać zwrot o 90 stopni, aby dojść do nieprzeszklonych drzwi. Otwierają się one za pomocą klamki.

## SCHODY Z PORĘCZAMI DO 2.WEJŚCIA ,TZW. OD SZATNI



Tuż za drzwiami znajduje się mały przedsionek z dwoma drogami. Jedna prowadzi w dół po schodach z poręczą po prawej stronie do szatni i pomieszczenia konserwatora, a na drugiej napotka się na zamknięte drzwi w szarym kolorze, które prowadzą na korytarz szkoły. Można je otworzyć jedynie za pomocą chipa zbliżeniowego, w który wyposażeni są uczniowie, nauczyciele i pracownicy szkoły. Urządzenie zbliżeniowe znajduje się po lewej stronie drzwi. Po odblokowaniu należy pociągnąć za gałkę.

## MAŁY PRZEDSIONEK Z DWOMA DROGAMI



Za drzwiami znajdują się schody (9 stopni) prowadzące do góry z jedną poręczą po lewej stronie. Za nimi znajduje się korytarz szkolny na parterze. Nie ma możliwości pokonania tej drogi pojazdem na kółkach.

### ZA DRZWIAMI SCHODY Z JEDNĄ PORĘCZĄ



Do **3. wejścia**, tzw. od kuchni (przeznaczonego tylko dla pracowników kuchni i dostawców) dojść można z bocznej drogi z ulicy Karpackiej. Znajduje się ona po lewej stronie przed terenem szkoły i prowadzi na parking na tyłach szkoły. Do budynku prowadzą jedne nieprzeszkłone, bezprogowe drzwi złożone z dwóch skrzydeł (jedno szersze, drugie wąskie). Drzwi te wyposażone są w klamkę. Są to jedyne drzwi w szkole, do których nie prowadzą schody.

Za nimi znajduje się dojście do magazynów i po prawej stronie schody z poręczami po obu stronach prowadzące do pomieszczeń kuchennych i stołówki. Droga ta przeznaczona jest tylko dla pracowników kuchni i dostawców. Nie ma możliwości pokonania tej drogi pojazdem na kółkach.

### 3.WEJŚCIE, TZW. OD KUCHNI



Do **4. wejścia, tzw. od boisk (przeznaczonego tylko dla uczniów, nauczycieli i pracowników szkoły)** dojść można z bocznej drogi z ulicy Karpackiej. Znajduje się ona po lewej stronie przed terenem szkoły i prowadzi na parking na tyłach szkoły. Należy ominąć drzwi od strony kuchni i pokonać wypolbrukowaną drogę z długimi płaskimi stopniami bez żadnej poręczy.

#### 4.WEJŚCIE, TZW. OD STRONY BOISK



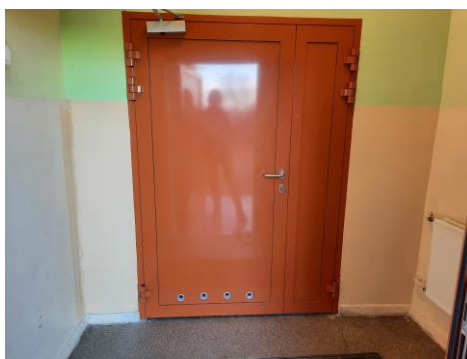
Po prawej stronie znajdują się schody (3 stopnie) bez żadnej poręczy prowadzące do szkoły. Drzwi te są nieprzeszkłone, złożone z dwóch skrzydeł (jedno szersze, drugie wąskie), utrzymane w kolorystyce kontrastowej i wyposażone w klamkę.

#### SCHODY PROWADZĄCE DO SZKOŁY OD STRONY BOISK



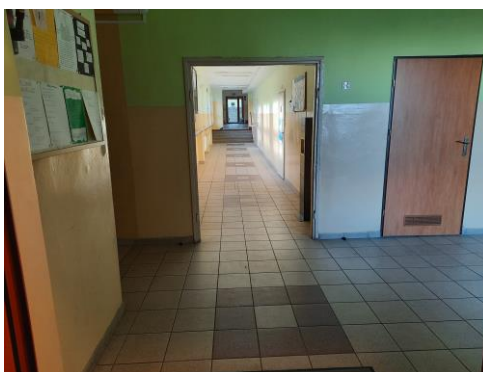
Za nimi znajduje się mały przedsionek, za którym napotyka się na kolejne drzwi złożone z dwóch skrzydeł (jedno szersze, drugie wąskie), utrzymane w kolorystyce kontrastowej i wyposażone w klamkę.

#### MAŁY PRZEDSIONEK



Drzwi te prowadzą na korytarz szkolny od strony sali gimnastycznej i stołówki. Nie ma możliwości pokonania tej drogi pojazdem na kółkach.

#### KORYTARZ SZKOLNY OD STRONY SALI GIMNASTYCZNEJ



Do tego wejścia dostać się można jeszcze inną drogą. Za drzwiami prowadzącymi do kuchni należy zejść wypolbrukowana ścieżką w dół, w kierunku zielonego boiska. Nie ma na niej żadnych stopni. Następnie należy skręcić w prawo i wejść schodami do góry.

Składają się one z dwóch części przedzielonymi poręczą. Każda część ma po 10 stopni i z każdej strony znajduje się poręcz. Nie ma możliwości pokonania tej drogi pojazdem na kółkach.



## WEJŚCIE OD STRONY BOISK



Do **5. wejścia, tzw. ewakuacyjnego od tyłu sali gimnastycznej (przeznaczonego tylko do ewakuacji)** dojść można z bocznej drogi z ulicy Karpackiej, obchodząc całą szkołę albo z parkingu głównego na końcu ulicy Karpackiej. Należy wówczas zejść po schodach (7 stopni). Po obu ich stronach znajdują się poręcze. Z parkingu głównego nie ma żadnego łagodnego zjazdu dla pojazdu na kółkach. Z jednej strony schodów jest murek a z drugiej skarpa. Następnie trzeba przejść przez furtkę, za którą znajdują się schody (4 stopnie) z poręczami po obu stronach.

### 5.WEJŚCIE TZW. EWAKUACYJNE OD TYŁU SALI GIMNASTYCZNEJ



Wypolbrukowaną alejką dojść można do wskazanych drzwi. Bezpośrednio do nich prowadzą schody złożone z dwóch stopni bez żadnej poręczy. Nie ma możliwości pokonania tej drogi pojazdem na kółkach.

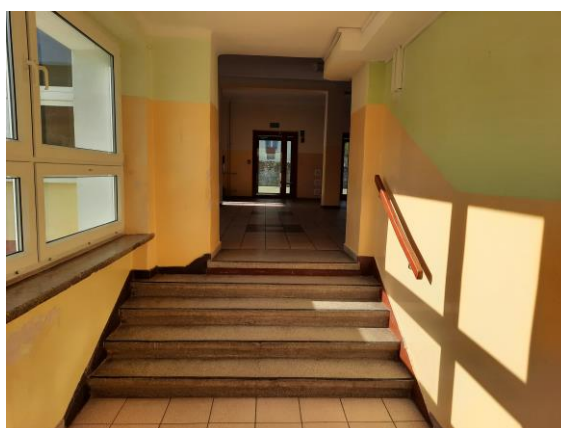
## DRZWI BEZ PORĘCZY Z DWOMA STOPNIAMI SCHODÓW



Na parterze szkoły w pobliżu wejścia głównego znajduje się **1 toaleta dla osób z niepełnosprawnościami**, drzwi toalety będą w przyszłości odpowiednio oznakowane. Pojazdem na kółkach można swobodnie poruszać się po holu na parterze i korytarzu prowadzącym do sekretariatu, gabinetu dyrektora, sali dla przedszkola, biblioteki i jednej sali lekcyjnej.

Chcąc dostać się do jakiegokolwiek innego miejsca napotyka się na schody prowadzące na piętra oraz na 5 stopni prowadzących w dół z poręczą po jednej stronie wiodących do sali gimnastycznej, stołówki, świetlicy, księgowości, kuchni, kierownika administracyjnego oraz dwóch sal lekcyjnych.

## PARTER SZKOŁY W POBLIŻU WEJŚCIA GŁÓWNEGO



Przed budynkiem na końcu ulicy Karpackiej znajduje się parking z 6 miejscami parkingowymi. Żadne z nich nie jest przystosowane dla osób z niepełnosprawnościami. Nie ma tam znaków poziomych ani pionowych. Takie oznakowanie jest przewidziane do wykonania.

Do budynku i wszystkich jego pomieszczeń można wejść **z psem asystującym i psem przewodnikiem**.

W obiekcie brak jest oznakowania w kontrastowych barwach i informacji w druku powiększonym.

Zachowana jest kolorystyka ciągów komunikacyjnych z zachowaniem zasady kontrastu dla osób z upośledzeniem wzroku (posadzki znacznie ciemniejsze niż powierzchnia ścian).

Budynek, nie ma przystosowanego miejsca do obsługi klienta, gdzie znajdują się **pętle indukcyjne**.

W budynku **nie ma oznaczeń w alfabecie Braille'a**.

W budynku **nie ma systemów naprowadzających dźwiękowo** osoby niewidome i słabowidzące.

Szkoła **nie zapewnia** dostępu do usług **tłumacza migowego**.

**Schody oznakowane są taśmami antypoślizgowymi. W przyszłości planowane jest oznaczenie kontrastową taśmą: pierwszy i ostatni stopień w każdym biegu.**